

# **RAPORT O SYTUACJI EKONOMICZNO-FINANSOWEJ**

**za 2022 rok**

**GARNIZONOWEJ PRZYCHODNI LEKARSKIEJ SAMODZIELNEGO  
PUBLICZNEGO ZAKŁADU OPIEKI ZDROWOTNEJ W MODLINIE**

**sporządzony na podstawie art. 53a ustawy z dnia 15 kwietnia  
2011 r. o działalności leczniczej**

**Nowy Dwór Mazowiecki, 31.05.2023 r.**

## **1. Organizacja i zarządzanie.**

### **1.1 Przedmiot działalności.**

Garnizonowa Przychodnia Lekarska Samodzielny Publiczny Zakład Opieki Zdrowotnej w Modlinie z siedzibą w Nowym Dworze Mazowieckim, zwany dalej GPL SPZOZ w Modlinie został powołany w celu wykonywania działalności leczniczej, polegającej na udzielaniu świadczeń zdrowotnych, w szczególności przez organizowanie i prowadzenie działalności leczniczej w rodzaju:

- 1) ambulatoryjnych świadczeń zdrowotnych;
- 2) promocji zdrowia;

Zadania Garnizonowej Przychodni Lekarskiej Samodzielnego Publicznego Zakładu Opieki Zdrowotnej w Modlinie obejmują w szczególności:

- a) udzielanie ambulatoryjnych świadczeń zdrowotnych;
- b) realizacja inwestycji, wyposażenie w sprzęt i aparaturę medyczną oraz zaopatrywanie w produkty lecznicze i wyroby medyczne;
- c) profilaktyka i promocja zdrowia;
- d) organizowanie i prowadzenie działalności w zakresie kształcenia, szkolenia i doskonalenia zawodowego kadr medycznych, we wszystkich formach określonych odrębnymi przepisami;
- e) uczestnictwo w programach klinicznych finansowanych przez inne uprawnione podmioty gospodarcze.

Garnizonowa Przychodnia Lekarska Samodzielny Publiczny Zakład Opieki Zdrowotnej w Modlinie udziela ambulatoryjnych świadczeń opieki zdrowotnej w rodzaju:

- 1) podstawowej opieki zdrowotnej,
- 2) ambulatoryjnej opieki specjalistycznej,
- 3) opieki psychiatrycznej i leczenia uzależnień,
- 4) rehabilitacji leczniczej,
- 5) lecznictwa stomatologicznego,
- 6) medycyny pracy,
- 7) psychologii transportu oraz pracowni psychotechniki,
- 8) badań diagnostycznych.

Ponadto Garnizonowa Przychodnia Lekarska Samodzielny Publiczny Zakład Opieki Zdrowotnej w Modlinie może realizować zadania zlecone przez Ministra Obrony Narodowej z zakresu obronności i bezpieczeństwa państwa, określone w przepisach wydanych przez Ministra Obrony Narodowej i realizowane przez samodzielne publiczne zakłady opieki zdrowotnej nadzorowane przez Ministra Obrony Narodowej oraz instytuty badawcze wojskowej służby zdrowia.

GPL SPZOZ w Modlinie realizuje również zadania zlecone obejmujące:

- realizację programów polityki zdrowotnej i promocji zdrowia;
- programowe, profilaktyczne badania lekarskie w celu wczesnego rozpoznawania chorób;
- propagowanie zachowań prozdrowotnych;
- wykonywanie szczepień ochronnych;
- wykonywanie zadań służby medycyny pracy;
- Przychodnia może realizować programy zdrowotne na zlecenie Narodowego Funduszu Zdrowia oraz programy polityki zdrowotnej, programy promocji zdrowia ministra właściwego do spraw zdrowia, Ministra Obrony Narodowej, jednostki samorządu terytorialnego lub innych organów na podstawie odrębnych przepisów lub zawartej umowy.

GPL SPZOZ w Modlinie może prowadzić wydzieloną działalność gospodarczą, inną niż działalność lecznicza, polegającą na:

- najmie, dzierżawie i użyczeniu majątku trwałego;
- medycznym zabezpieczeniu imprez;
- wydawaniu opinii lekarskich na zlecenie organów wymiaru sprawiedliwości, organów ścigania, służb więziennych, celnych i instytucji ubezpieczeniowych.

GPL SPZOZ w Modlinie może prowadzić szkolenia, konferencje i kursy w zakresie promocji zdrowia dla placówek szkolnych, ośrodków szkolno- wychowawczych, organizacji społecznych i stowarzyszeń oraz innych jednostek organizacyjnych.

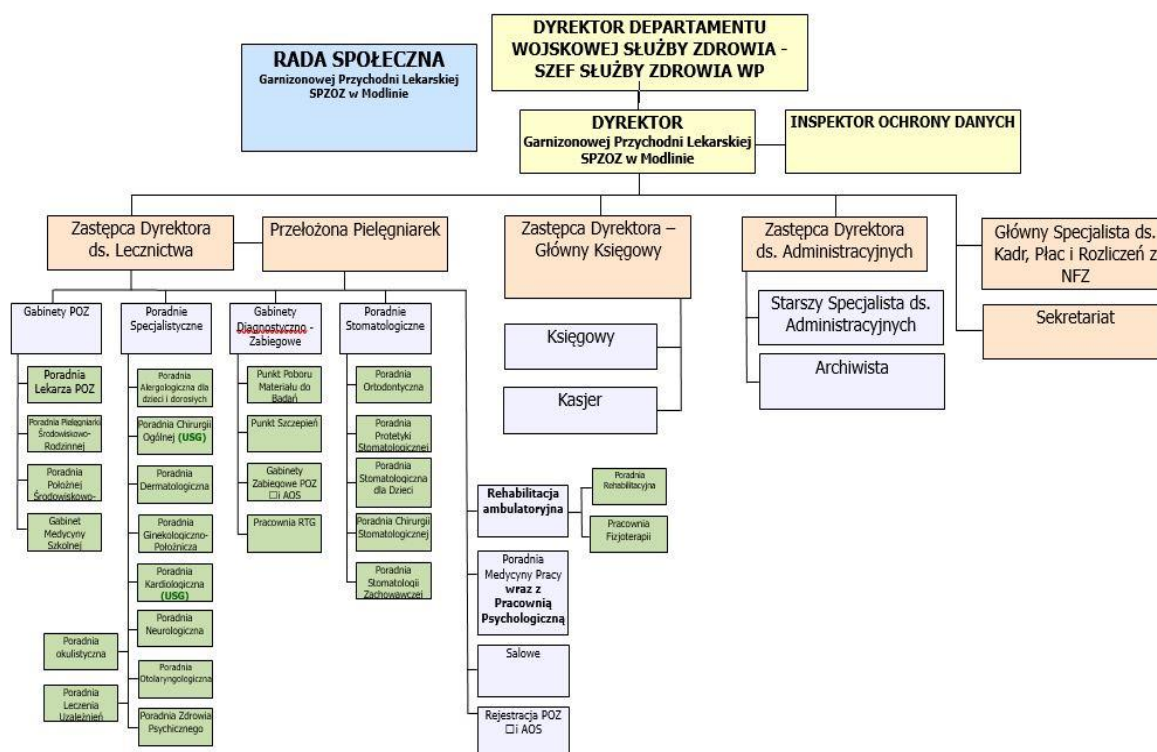
## **1.2 Struktura organizacyjna i zasady zarządzania.**

Strukturę organizacyjną GPL SPZOZ w Modlinie reguluje regulamin organizacyjny wprowadzony Zarządzeniem Dyrektora GPL SPZOZ w Modlinie z dnia 30 marca 2018 r.

Struktura organizacyjna zakładu jest na bieżąco analizowana i dostosowywana do aktualnej działalności, realizacji celów i zadań zakładu. Obecna struktura organizacyjna zakładu jest prawidłowo ukształtowana dostosowana do sprawnego zarządzania placówką z istniejącym podziałem zadań i uprawnień.

Struktura organizacyjna GPL SPZOZ w Modlinie została przedstawiona na poniższym schemacie.

**SCHEMAT ORGANIZACYJNY**  
GARNIZONOWEJ PRZYCHODNI LEKARSKIEJ  
SAMODZIELNEGO PUBLICZNEGO ZAKŁADU OPIEKI ZDROWOTNEJ W MODLNIE



Ponadto GPL SPZOZ w Modlnie realizuje wyżej wymienione zadania działalności medycznej pomocniczej i działalności niemedycznej w oparciu o umowy zawarte z podmiotami zewnętrznymi. Współpracujące podmioty przy realizowaniu działalności pomocniczej przedstawione zostały w poniższej tabeli.

**Tabela nr 1 - realizacja podstawowych usług pomocniczych w oparciu o outsourcing w 2022 r.**

Funkcja pomocnicza	Nazwa i adres podmiotu
Badania laboratoryjne	ALAB Laboratoria Sp. z o.o., ul. Stępińska 22/30, 00-739 Warszawa
Badania laboratoryjne	Diagnostyka S.A., ul. Prof. M. Życzkowskiego 16, 31-864 Kraków
Badania histopatologiczne	Diagnostyka Consilio Sp. z o.o., ul. Kosynierów Gdyńskich 61A, 93-357 Łódź
Badania USG – niewykonywane w zakładzie	Nowodworskie Centrum Medyczne, Miodowa 2, 05-100 Nowy Dwór Mazowiecki; PRZYLESIE KLINIC, WOJAS i OLENDRZYŃSKI- LEKARZE, SÓŁKA PARTNERSKA, Przylesie 8, 05-110 Jabłonna; Jerzy Petz MEDIQ Niepubliczny Zakład Opieki Zdrowotnej, ul. Marsz. Józefa Piłsudskiego 20, 05-120 Legionowo

Usługi pralnicze	PIWOWAR Sp. z o.o., ul. Rtm. W. Pileckiego 90, 05-101 Nowy Dwór Mazowiecki
Monitoring obiektów z interwencją	Solid Group Sp. z o.o., Sp.k., ul. Postępu 17, 02-676 Warszawa
Obsługa infrastruktury informatycznej	ALPHACOM Nowoczesne Technologie i Rozwój Marcin Puchalski, ul. Polna 61 A, 05-123 Chotomów
Obsługa prawna	Radca Prawny Kinga Ćwiklińska

Korzystanie z usług podmiotów zewnętrznych w ramach usług działalności medycznej pomocniczej tj. badania laboratoryjne jest koniecznością z powodu nieopłacalności utrzymania laboratorium w strukturze wewnętrznej. Koszty zakupu materiałów do wykonywania badań, krótki termin ich ważności, niewielka ilość wykonywanych badań oraz koszty wynagrodzenia analityka laboratoryjnego i techników laboratoryjnych spowodowały rezygnację z prowadzenia tej komórki oraz korzystanie z usług zewnętrznego podmiotu wyłanianego w drodze konkursu ofert.

GPL SPZOZ w Modlinie korzysta również w prowadzonej działalności pozamedycznej z obsługi podmiotu zewnętrznego w ramach obsługi infrastruktury informatycznej. Wynagrodzenia informatyków na rynku są tak duże, że bardziej opłacalne (biorąc pod uwagę również wielkość zakładu i istniejącej sieci informatycznej) a jednocześnie zapewniające bezpieczeństwo i prawidłowe funkcjonowanie systemów informatycznych jest korzystanie z usług podmiotu zewnętrznego. W ramach zawartej umowy zapewniona jest tzw. szybka reakcja na ryzyko wystąpienia awarii systemu informatycznego oraz systematyczny nadzór i serwis posiadanej przez zakład infrastruktury informatycznej.

Podobnie w przypadku obsługi prawnej i usług monitoringu obiektów bardziej opłacalne dla zakładu a jednocześnie zapewniające bezpieczeństwo i pomoc jest korzystanie z usług podmiotów zewnętrznych.

Z pozostałymi wymienionymi w tabeli nr 1 podmiotami GPL SPZOZ w Modlinie współpracuje na zasadach outsourcingu z uwagi na specyfikę swojej działalności, np. usługi pralnicze stanowią marginalny koszt stały w porównaniu z zakładami prowadzącymi opiekę stacjonarną.

### **1.3 Informacja o posiadanych certyfikatach jakości.**

W GPL SPZOZ w Modlinie wdrażano standardy akredytacyjne w zakresie POZ, zgodne z obwieszczeniem Ministra zdrowia z dnia 7 kwietnia 2011 r. w sprawie standardów akredytacyjnych w zakresie udzielania świadczeń zdrowotnych oraz funkcjonowania podstawowej opieki zdrowotnej. Od 7 stycznia 2019 r. działa powołany zespół ds. jakości w GPLEK SPZOZ w Modlinie. Zgodnie z programem akredytacji został wdrożony zestaw standardów akredytacyjnych POZ przy udziale firmy AEGIS SECURITY Sp. Z o.o.

## 1.4 Polityka kadrowa – informacje ogólne.

### 1.4.1 Informacje o zatrudnieniu.

Stan oraz strukturę zatrudnienia przedstawiono w załączniku nr 2 do raportu.

Liczba zatrudnionych pracowników dostosowana jest do sytuacji organizacyjnej zakładu i zabezpieczenia prawidłowego funkcjonowania.

Liczba zatrudnionego personelu medycznego dostosowana jest do wymagań realizacji umów-kontraktów z Narodowym Funduszem Zdrowia oraz pozostałą działalnością medyczną Przychodni. Na dzień 31 grudnia 2022 roku Przychodnia zatrudniała 27 pracowników zatrudnionych na umowę o pracę, co daje w przeliczeniu na pełne etaty: 23,40. Informacje o przeciętnym w roku obrotowym 2021 i 2022 zatrudnieniu z podziałem na grupy zawodowe przedstawia tabela nr 2.

**Tabela nr 2 - Informacje o przeciętnym w roku obrotowym 2021 i 2022 zatrudnieniu z podziałem na grupy zawodowe.**

Wyszczególnienie	Przeciętne zatrudnienie w roku 2021	Przeciętne zatrudnienie w roku 2022
Lekarze	0,83	0,9
Położne	0,50	0,50
Pielęgniarki	7,0	7,0
Technicy medyczni	1,5	1,5
Inny personel medyczny z wyższym wykształceniem-fizjoterapeuci	2,8	2,0
Salowe	2,0	2,0
Inny personel działalności podstawowej - rejestratorka medyczna	2,0	1,0
Inny personel działalności podstawowej – asystentka stomatologiczna	2,0	2,0
Personel administracyjny	6,5	6,5
RAZEM	25,13	25,13

Pozostałe osoby są zatrudnione na podstawie umów cywilno-prawnych, umowach zlecenia i tzw. kontraktach. Ogólna liczba osób zatrudnionych na umowę zlecenie na dzień 31.12.2022 r. to 16 osób, w tym, wykonujących zawody medyczne 14 osób. Zatrudnionych na podstawie kontraktów jest 22 lekarzy, lekarzy specjalistów oraz 3 fizjoterapeutów, 1 psycholog i oraz 8 stomatologów.

W prognozie dotyczącej zatrudnienia na lata 2023-2025 nie planuje się zmiany struktury zatrudnienia ani ilości osób w ramach umów o pracę i umów zlecenia. Od 2023 roku zaplanowano wzrost zatrudnienia o lekarza specjalistę w ramach umów kontraktowych w związku z pozytywnym rozstrzygnięciem postępowania konkursowego w zakresie świadczeń kardiologicznych przez Mazowiecki Oddział Wojewódzki Narodowego Funduszu Zdrowia.

## **2. Działalność medyczna.**

### **2.1 Realizacja umów zawartych z NFZ.**

GPL SPZOZ w Modlinie zabezpiecza potrzeby zdrowotne około 6 000 mieszkańców Modlina Twierdzy oraz miejscowości pozostających w zasięgu jego działalności na terenie powiatu nowodworskiego w województwie mazowieckim.

GPL SPZOZ w Modlinie prowadzi działalność medyczną w oparciu o umowy zawarte z Mazowieckim Oddziałem Wojewódzkim Narodowego Funduszu Zdrowia, a także z innymi podmiotami, w zakresie medycyny pracy, tj. Miasto Nowy Dwór Mazowiecki i podległe mu jednostki, Komenda Powiatowa Państwowej Straży Pożarnej w Nowym Dworze Mazowieckim, Powiatowa Komenda Policji w Nowym Dworze Mazowieckim oraz innymi podmiotami prowadzącymi działalność gospodarczą powiatu nowodworskiego.

Działalność medyczna prowadzona jest na bazie 9 poradni:

- 1) podstawowej opieki zdrowotnej,
- 2) neurologicznej,
- 3) położniczo-ginekologicznej,
- 4) dermatologicznej,
- 5) chirurgii ogólnej,
- 6) otolaryngologicznej,
- 7) zdrowia psychicznego i leczenia uzależnień
- 8) rehabilitacji leczniczej
- 9) stomatologicznej, w tym, stomatologia zachowawcza dla dorosłych i dzieci, protetyka, chirurgia stomatologiczna, ortodoncja i stomatologia dla uczniów miejscowych szkół.

**Wartość umów z NFZ na poszczególne rodzaje świadczeń w 2022 r. oraz 2023 r. - przedstawiono w załączniku nr 2.**

Przychodami z wykonywanej działalności medycznej w 2022 r. w głównej mierze są przychody z realizacji umów z Mazowieckim Oddziałem Wojewódzkim Narodowego Funduszu Zdrowia i stanowią 90,37 % przychodów z wykonywania działalności medycznej. W roku obrotowym 2022 przychody te zostały wykonane w kwocie 5 356 637,82 zł ich wartości w poszczególnych zakresach zostały przedstawione w tabeli nr 3.

Wysokość przychodów w ramach umów z Narodowym Funduszem Zdrowia jest większa od pierwotnie zaplanowanych o 919 950,82 zł, tj. 20,73 %. Największy udział w całości umów z NFZ widoczny jest w zakresie podstawowej opieki zdrowotnej, w lecznictwie stomatologicznym oraz w ambulatoryjnej opiece specjalistycznej.

Wzrost przychodów w ramach POZ związany jest z podniesieniem ceny stawki kapitacyjnej oraz dodatkowymi środkami otrzymywanymi z Narodowego Funduszu Zdrowia w ramach programów finansowanych ze środków publicznych na podstawie odrębnych umów związanych z przeciwdziałaniem rozprzestrzenianiu się wirusa COVID-19, w tym: ryczałt za świadczenia zdrowotne udzielane w reżimie sanitarnym, wykonywanie testów antygenowych

na obecność wirusa SARS COV-2 i wykonywanie szczepień populacyjnych p/COVID-19 i p/grypie. Realizację umowy w ramach Podstawowej Opieki Zdrowotnej należy uznać za w pełni wykonaną z uwagi na brak ustalania limitów przyjęć oraz odrębny system finansowania w porównaniu z pozostałymi zakresami, w którym do szacowania uwzględnia się liczbę złożonych deklaracji oraz ich zmienne uwzględniające prawdopodobieństwo ich wzrostu oraz dane historyczne.

Po uwzględnieniu aneksów wartość kontraktu w zakresie Ambulatoryjnej Opieki Specjalistycznej na rok 2022 została zwiększona o 413 152,01 zł w stosunku do wcześniej planowanych, w szczególności w zakresie położnictwa i ginekologii. Wartość kontraktu w lecznictwie stomatologicznym została zwiększona o 338 168,25 zł i w głównej mierze dotyczy gwarantowanych świadczeń stomatologicznych dla dzieci i młodzieży do lat 18 oraz świadczeń chirurgii stomatologicznej i periodontologii. Wysokość kontraktu w rodzaju rehabilitacja lecznicza została również zwiększona aneksem w stosunku do pierwotnej umowy o 249 823,58 zł, dotyczą one wykonanych zabiegów fizjoterapeutycznych w tym, nielimitowanych świadczeń na rzecz osób niepełnosprawnych.

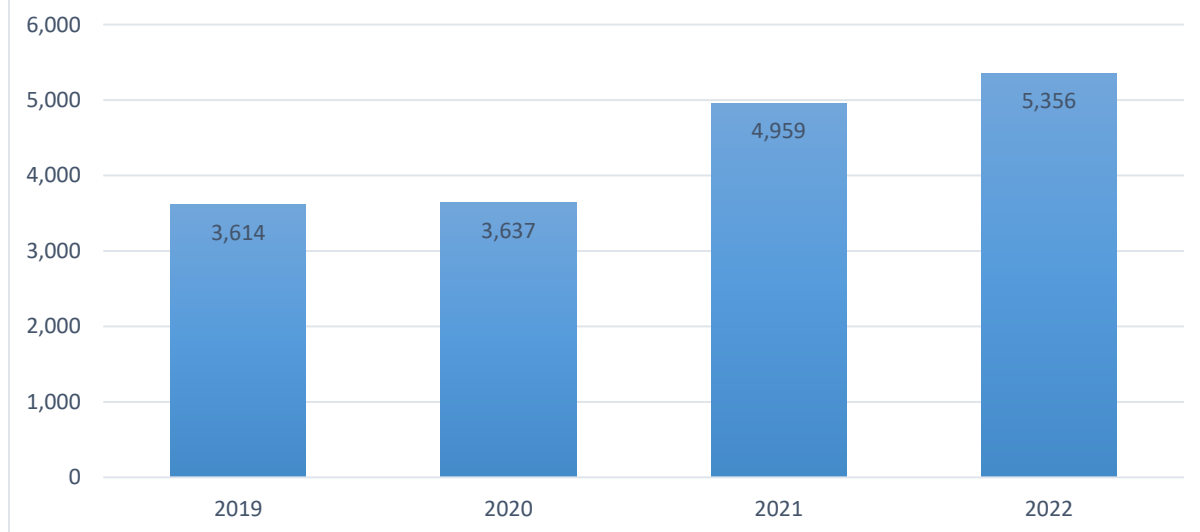
Wartość kontraktu w zakresie opieki psychiatrycznej dla dorosłych wzrosła o 49 510,63 zł i ten rodzaj pomocy jest zdecydowanie bardziej oczekiwany i pożądany wśród Pacjentów niż leczenie uzależnień, w którym to zakresie odnotowano niedowyożnanie w kwocie 38 461,45 zł. Trudność w realizacji tej umowy wynikają z braku chętnych Pacjentów na te usługi oraz rozwiązania umowy współpracy przez psychologa klinicznego, psychoterapeutę z końcem czerwca 2022 r. Mimo ogłoszonego konkursu ofert na ten rodzaj świadczeń nie wpłynęła żadna oferta i Przychodnia zmuszona była do zawieszenia przyjęć pacjentów w Poradni Leczenia Uzależnień.

Na wysokość osiągniętych przychodów w ramach realizacji umów z NFZ miały wpływ również otrzymane środki przeznaczone na wzrost wynagrodzeń, zgodnie z ustawą z dnia 26 maja 2022 roku o zmianie ustawy o sposobie ustalania najniższego wynagrodzenia zasadniczego niektórych pracowników zatrudnionych w podmiotach leczniczych oraz niektórych innych ustaw (Dz.U. z 2022 r. poz. 1352) oraz rekomendacją Prezesa Agencji Oceny Technologii Medycznych i Taryfikacji nr 65/2022 z dnia 13 lipca 2022 roku w sprawie zmiany sposobu lub poziomu finansowania świadczeń opieki zdrowotnej.

Wysokość przychodów w ramach umów z Narodowym Funduszem Zdrowia wykonanych w 2022 r. jest wyższa od wykonanych w 2021 r. o 615 891,89 zł, tj. 12,99%.



## WYSOKOŚĆ PRZYCHODÓW Z NFZ W LATACH 2019-2022 w tyś. PLN



Wszystkie świadczenia wykonane ponad ustalony w umowach z NFZ limit zostały przez Fundusz uznane, aneksowane i opłacone. Na koniec 2022 roku GPL SPZOZ w Modlinie nie posiada żadnych nierozliczonych nadwykonań.

### 2.2 Lecznictwo ambulatoryjne.

Tabela nr 3 – informacje dotyczące leczenia ambulatoryjnego – dane za 2022 r.

Nazwa poradni	Przychody		Koszty ogółem	Wynik finansowy	Liczba porad
	ogółem	w tym wartość kontraktu z NFZ			
Podstawowa Opieka Zdrowotna	2 108 207,55	2 103 818,75	2 144 827,48	-36 619,93	22 326
Poradnia neurologiczna	263 968,87	262 648,87	209 423,21	54 545,66	2 154
Poradnia położn.-ginekologiczna	349 600,49	349 450,49	327 537,47	22 063,02	3 001
Poradnia dermatologiczna	119 636,51	117 396,51	105 146,43	14 490,08	1 131
Poradnia chirurgii ogólnej	292 958,44	292 688,44	411 880,00	-118 921,56	3 466
Poradnia otolaryngologiczna	238 432,35	204 227,35	241 310,90	-2 878,55	1 847
Opieka psychiatryczna i leczenie uzależnień	204 444,67	204 324,67	218 561,12	-14 116,45	2 339
Lecznictwo stomatologiczne	1 220 999,25	1 145 999,25	1 116 755,56	104 243,69	4 390
Rehabilitacja lecznicza	796 048,49	676 103,49	914 458,21	-118 409,72	17 431
<b>ogółem</b>	<b>5 594 296,62</b>	<b>5 356 657,82</b>	<b>5 689 900,38</b>	<b>-95 603,76</b>	<b>58 085</b>

#### **Ocena funkcjonowania poradni**

GPL SPZOZ w Modlinie posiada zaplecze lokalowe, kadrowe i techniczne do wykonywania znacznie większej ilości świadczeń niż te, na które ma zawarte umowy z NFZ. Ze szczególnym zainteresowaniem kierownictwo zakładu śledzi ogłaszane przez NFZ konkursy w zakresie kardiologii i okulistyki. Przychodnia przystąpiła do konkursu ofert Narodowego Funduszu Zdrowia w zakresie kardiologii, który został rozpatrzony pozytywnie wobec czego na dzień sporządzania raportu GPL SPZOZ w Modlinie ma już zagwarantowane umową dodatkowe środki finansowe na świadczenie usług w tym zakresie.

### **3. Plany dotyczące rozszerzenia lub ograniczenia działalności medycznej w latach 2023 – 2025.**

GPL SPZOZ w Modlinie:

- 1) planuje rozszerzenie działalności medycznej od czerwca 2023 r. w związku z podpisaną nową umową z Narodowym Funduszem Zdrowia o udzielanie świadczeń opieki zdrowotnej w zakresie kardiologii,
- 2) rozwiązała umowę z Narodowym Funduszem Zdrowia od stycznia 2023 r. na świadczenia gwarantowane z zakresu opieki psychiatrycznej: w zakresie leczenia uzależnień, w związku z brakiem zapotrzebowania na tego typu usługi wśród Pacjentów oraz z zaistniałymi problemami kadrowych uniemożliwiających działalność Poradni Leczenia Uzależnień,
- 3) planuje rozszerzyć działalność w zakresie okulistyki – GPL SPZOZ w Modlinie planuje przystąpić do konkursu ofert w tym zakresie, jeżeli zostanie ponownie ogłoszony przez Mazowiecki Oddział Wojewódzki Narodowego Funduszu Zdrowia. W 2023 r. GPL SPZOZ w Modlinie przystąpiła do konkursu ofert MOW NFZ w zakresie okulistyki. Niestety postępowanie konkursowe zostało unieważnione z powodu wpłynięcia „jednej oferty niepodlegającej odrzuceniu”.

Główne działania GPL SPZOZ w Modlinie będą skierowane na możliwie największe wykonywanie już zawartych umów z Narodowym Funduszem Zdrowia oraz maksymalne wykonanie pozostałych planowanych przychodów z usług medycznych poza NFZ, tzw. komercyjnych.

### **4. Inwestycje oraz istotne remonty planowane do realizacji w 2023-2025 r.**

GPL SPZOZ w Modlinie na dzień dzisiejszy nie planuje realizować większych remontów lub inwestycji budowlanych w latach 2023-2025.

## **5. Analiza sytuacji ekonomiczno-finansowej za 2022 r.**

### **5.1 Informacja o istotnych zdarzeniach, które miały wpływ na sytuację ekonomiczno-finansową samodzielnego publicznego zakładu opieki zdrowotnej**

Czynnikami zewnętrznymi, które mają wpływ na sytuację ekonomiczno-finansową GPL SPZOZ w Modlinie jest zbyt niska sprzedaż świadczeń zdrowotnych, wynikająca z wysokości kontraktów z NFZ oraz braku umów na świadczenia z zakresu okulistyki i kardiologii, pomimo wielokrotnego ubiegania się o ich zawarcie.

Następnym czynnikiem są rosnące oczekiwania finansowe lekarzy w Powiecie Nowodworskim jak i również w całym kraju oraz deficyt lekarzy generują niekorzystne zjawisko wymuszania wzrostu stawek godzinowych za pracę. Jednocześnie mają miejsce próby „podkupienia” personelu medycznego przez podmioty lecznicze z terenu Nowego Dworu Mazowieckiego i Warszawy. Należy brać pod uwagę, że sytuacja ta może mieć dalszy negatywny skutek w postaci pogarszającej się sytuacji Zakładu, który ma ograniczone możliwości finansowe.

Wzrost konkurencji, szczególnie niepublicznych placówek na rynku lokalnym, sprawia, że mimo podnoszenia jakości usług i utrzymywania w miarę konkurencyjnych cen, coraz trudniej jest pozyskać nowych pacjentów.

Nie bez znaczenia dla kondycji finansowej zakładu jest wywiązywanie się z obowiązku ustawowego o sposobie ustalania najniższego wynagrodzenia zasadniczego niektórych pracowników zatrudnionych w podmiotach leczniczych oraz podnoszenie stawki wynagrodzenia minimalnego w gospodarce.

Kierownictwo Garnizonowej Przychodni Lekarskiej SPZOZ w Modlinie stara się zapewnić Pacjentom w miarę możliwości najlepszą dostępność do Przychodni oraz jak najlepsze zaplecze lokalowe, kadrowe oraz techniczne zaopatrując Przychodnię w coraz to lepszy i nowocześniejszy sprzęt. W 2022 roku w celu rozszerzenia i poprawy jakości usług dokonano zakupu zestawu do videostroboskopii z fiberoskopem do gabinetu otolaryngologicznego, sfinansowanego w znacznej części z dotacji celowej MON - PMT 2022.

Do najistotniejszych działań podjętych przez Garnizonową Przychodnię Lekarską SPZOZ w Modlinie mających wpływ na poprawę sytuacji ekonomiczno-finansowej zakładu w 2022 roku należy zaliczyć wypracowanie niemalże w całości umów z Narodowym Funduszem Zdrowia (oprócz zakresu leczenia uzależnień) oraz zapłatę za wykonanie umów ponad limit i uzyskanie dodatniego wyniku finansowego netto w wysokości 286 972,01 zł. oraz w konsekwencji zwiększenia kontraktów na 2023 rok.

## 5.2 Analiza wskaźnikowa.

### 1) Wskaźniki zyskowności.

WSKAŹNIK	FORMUŁA	Wartość	Ocena
wskaźnik zyskowności netto (%)	$\frac{\text{Wynik netto} \times 100\%}{\text{Przychody netto ze sprzedaży produktów} + \text{przychody netto ze sprzedaży towarów i materiałów} + \text{pozostałe przychody operacyjne} + \text{przychody finansowe}}$	4,51	5
wskaźnik zyskowności działalności operacyjnej (%)	$\frac{\text{Wynik z działalności operacyjnej} \times 100\%}{\text{Przychody netto ze sprzedaży produktów} + \text{przychody netto ze sprzedaży towarów i materiałów} + \text{pozostałe przychody operacyjne}}$	3,83	4
wskaźnik zyskowności aktywów (%)	$\frac{\text{Wynik netto} \times 100\%}{\text{średni stan aktywów,}}$ <p>gdzie średni stan aktywów to suma aktywów razem na koniec poprzedniego roku obrotowego i aktywów razem na koniec bieżącego roku obrotowego podzielona przez 2</p>	2,79	4

#### Interpretacja wyników

Pomimo spadku wartości wskaźnika zyskowności netto w stosunku do poprzedniego roku, przyjmuje on nadal wartość dodatnią 4,51% oraz również maksymalną ilość punktów w ocenie punktowej określonej w rozporządzeniu MZ.

Wartość wskaźnika zyskowności działalności operacyjnej – 3,83% przyjmuje również wysoką ilość punktów w ocenie punktowej określonej w rozporządzeniu MZ – 4 pkt), co należy ocenić pozytywnie, ponieważ świadczy to o nadal dobrej efektywności finansowej działalności operacyjnej zakładu.

Wskaźnik zyskowności aktywów przyjął wartość 2,79% i uzyskuje wysoką ocenę 4 pkt, co oznacza dalszą zdolność Przychodni do generowania zysku netto z zaangażowanych aktywów.

Przychodnia jako publiczny zakład opieki zdrowotnej nie jest podmiotem nastawionym na maksymalizację zysku ale bilansowania się prowadzonej działalności, która jest służbą publiczną.

2) Wskaźniki płynności.

WSKAŹNIK	FORMUŁA	Wartość	Ocena
wskaźnik bieżącej płynności	$\frac{\text{Aktywa obrotowe – należności krótkoterminowe z tytułu dostaw i usług, o okresie spłaty powyżej 12 miesięcy – krótkoterminowe rozliczenia międzyokresowe (czynne)}}{\text{Zobowiązania krótkoterminowe – zobowiązania z tytułu dostaw i usług, o okresie wymagalności powyżej 12 miesięcy + rezerwy na zobowiązania krótkoterminowe}}$	3,37	10
wskaźnik szybkiej płynności	$\frac{\text{Aktywa obrotowe – należności krótkoterminowe z tytułu dostaw i usług, o okresie spłaty powyżej 12 miesięcy – krótkoterminowe rozliczenia międzyokresowe (czynne) - zapasy}}{\text{Zobowiązania krótkoterminowe – zobowiązania z tytułu dostaw i usług, o okresie wymagalności powyżej 12 miesięcy + rezerwy na zobowiązania krótkoterminowe}}$	3,35	10

**Interpretacja wyników**

Notuje się spadek wskaźnika bieżącej płynności z 3,43 do 3,37, przyjmuje on nadal wysoką ocenę 10 pkt, co wskazuje na dalsze utrzymywanie płynności finansowej zakładu. Na takim samym poziomie utrzymuje się ocena punktowa płynności szybkiej 10 punktów, która oznacza, że Przychodnia nadal ma zdolność do terminowego regulowania zaciągniętych zobowiązań krótkoterminowych krótkoterminowymi należnościami i środkami pieniężnymi.

3) Wskaźniki efektywności.

WSKAŹNIK	FORMUŁA	Wartość	Ocena
Wskaźnik rotacji należności (w dniach)	$\frac{\text{Średni stan należności z tytułu dostaw i usług x liczba dni w okresie (365)}}{\text{Przychody netto ze sprzedaży produktów + przychody netto ze sprzedaży towarów i materiałów}}$ <p>gdzie średni stan należności z tytułu dostaw i usług to suma tych należności na koniec poprzedniego roku obrotowego i na koniec bieżącego roku obrotowego podzielona przez 2</p>	42,81	3
wskaźnik rotacji zobowiązań (w dniach)	$\frac{\text{Średni stan zobowiązań z tytułu dostaw i usług x liczba dni w okresie (365)}}{\text{Przychody netto ze sprzedaży produktów + przychody netto ze sprzedaży towarów i materiałów,}}$ <p>gdzie średni stan zobowiązań z tytułu dostaw i usług to suma tych zobowiązań na koniec poprzedniego roku obrotowego i na koniec bieżącego roku obrotowego podzielona przez 2</p>	16,36	7

**Interpretacja wyników**

Wskaźnik rotacji należności uległ minimalnemu wydłużeniu przeciętnego czasu ściągania należności o 1 dzień w porównaniu do roku poprzedniego ale nadal uzyskuje w ocenie punktowej maksymalną wartość 3 punktów.

Wskaźnik rotacji zobowiązań wskazuje na wydłużenie czasu potrzebnego do regulowania zobowiązań w stosunku do 2021 r. o 3 dni i nadal świadczy o szybkim i terminowym czasie regulowania zobowiązań.

## 4) Wskaźniki zadłużenia.

WSKAŹNIK	FORMUŁA	Wartość	Ocena
wskaźnik zadłużenia aktywów (%)	$\frac{\text{(Zobowiązania długoterminowe + zobowiązania krótkoterminowe + rezerwy na zobowiązania)}}{\text{Aktywa razem}} \times 100\%$	4,91	10
wskaźnik wypłacalności	$\frac{\text{Zobowiązania długoterminowe + zobowiązania krótkoterminowe + rezerwy na zobowiązania}}{\text{Fundusz własny}}$	0,20	10

**Interpretacja wyników**

Wskaźnik zadłużenia aktywów stanowi stosunek zobowiązań zakładu do jego aktywów. Uzyskana w analizie wartość jest wyższa niż w roku poprzednim i wskazuje, że w dużej części finansowanie majątku zakładu uzależnione jest od kapitałów obcych, ale mieści się w optymalnym przedziale i uzyskuje wartość 10 punktów.

Wskaźnik wypłacalności przyjmuje również wartości optymalne 10 pkt, co należy ocenić pozytywnie.

**Podsumowanie wyników oceny sytuacji ekonomiczno – finansowej.**

	Wskaźnik	Uzyskane oceny za 2022 r.	Maksymalna ocena do osiągnięcia
<b>Wskaźniki zyskowności</b>	Wskaźnik zyskowności netto	5	5
	Wskaźnik zyskowności działalności operacyjnej	4	5
	Wskaźnik zyskowności aktywów	4	5
	<b>Razem</b>	<b>13</b>	<b>15</b>
<b>Wskaźniki płynności</b>	Wskaźniki bieżącej płynności	10	12
	Wskaźnik szybkiej płynności	10	13
	<b>Razem</b>	<b>20</b>	<b>25</b>

<b>Wskaźnik efektywności</b>	Wskaźnik rotacji należności	3	3
	Wskaźnik rotacji zobowiązań	7	7
	<b>Razem</b>	<b>10</b>	<b>10</b>
<b>Wskaźniki zadłużenia</b>	Wskaźnik zadłużenia aktywów	10	10
	Wskaźnik wypłacalności	10	10
	<b>Razem</b>	<b>20</b>	<b>20</b>
<b>Łączna wartość punktów</b>		<b>63</b>	<b>70</b>

### Podsumowanie:

Wskaźniki zyskowności, płynności, efektywności oraz wskaźniki zadłużenia przyjmują wartości optymalne, bądź bliskie optymalnym, co należy ocenić pozytywnie.

Spadek wskaźników zyskowności w stosunku do 2021 r. świadczy o mniejszym zysku z działalności za 2022 r. i świadczy o tym, że coraz większą część przychodów pochłaniają koszty działania Przychodni, które są spowodowane różnymi czynnikami zewnętrznymi.

Obydwa wskaźniki płynności przyjmują bardzo wysokie wartości i dobre oceny punktowe, tj. 10 punktów. Przychodnia nadal zachowuje płynność finansową i terminowo reguluje swoje zobowiązania oraz nie posiada zobowiązań wymagalnych.

Ocena sytuacji ekonomiczno-finansowej została opracowana w oparciu o teorię i zasady analizy wskaźnikowej, dostosowanej do warunków i specyfiki sektora ochrony zdrowia. Raport sporządzono zgodnie z Rozporządzeniem Ministra Zdrowia z dnia 12 kwietnia 2017 r. *w sprawie wskaźników ekonomiczno-finansowych niezbędnych do sporządzenia analizy oraz prognozy sytuacji ekonomiczno-finansowej samodzielnych publicznych zakładów opieki zdrowotnej* (Dz.U. z 2017 r. poz. 832).

Poszczególnym wskaźnikom przypisano oceny punktowe zgodnie z którymi zakład może osiągnąć łącznie 70 punktów. Uwzględniając wyniki zawarte w tabeli z podsumowaniem wyników oceny sytuacji ekonomiczno-finansowej należy stwierdzić, że zakład osiągnął 63 punkty, tj. 90% możliwych do osiągnięcia, co oznacza, że działalność GPL SPZOZ w Modlinie jest nadal ekonomicznie uzasadniona i stabilna.

## 6. Analiza SWOT – wstęp do prognozy na lata 2023-2025.

<b>Mocne strony</b>	<b>Kierunek działania</b>	<b>Ocena wpływu na sytuację ekonomiczno-finansową*</b>
Nowoczesna infrastruktura – budynków i sprzętu medycznego	Zwiększenie ilości wykonywanych świadczeń	3
Położenie - brak konkurencji w najbliższej okolicy w ramach świadczeń POZ	Podnoszenie zadowolenia pacjentów, ponoszenie jakości usług	3
Szeroki zakres usług medycznych	Zwiększenie poziomu finansowania	2
Potencjał kadrowy	Wspólne dążenie do osiągnięcia postawionych celów	2

\*3 – duży wpływ, 2 – średni wpływ, 1-mały wpływ, 0-brak wpływu

<b>Słabe strony</b>	<b>Kierunek działania</b>	<b>Ocena wpływu na sytuację ekonomiczno-finansową*</b>
Relatywnie niskie wykorzystanie posiadanego potencjału	Rozszerzenie umów z NFZ i innymi płatnikami usług	2
Brak kadry lekarskiej	Pozyskiwanie lekarzy specjalistów	2
Niewystraszająca rentowność	Analiza cenowa punktów z NFZ i % wynagrodzeń dla lekarzy, dywersyfikacja usług, analiza cenników usług	1

\*3 – duży wpływ, 2 – średni wpływ, 1-mały wpływ, 0-brak wpływu



<b>Szanse</b>	<b>Kierunek działania</b>	<b>Ocena wpływu na sytuację ekonomiczno-finansową*</b>
Korzystne położenie zapewniające popyt na świadczenia zdrowotne	Podpisanie umów z NFZ na świadczenia z zakresu kardiologii i okulistyki, w miarę możliwości zwiększenie kontraktowania w innych zakresach	2
Umocnienie na rynku lokalnym pozycji lidera w wykonywaniu usług stomatologicznych	Promocja, podnoszenie zadowolenia pacjentów i pozyskanie nowych, ponoszenie jakości usług	1
Poszerzenie oferty zakresu okulistyki	Pozyskanie lekarzy specjalistów, reklama i powiększanie zasięgu działania	2
Struktura wiekowa pacjentów i związane z tym potrzeby	Zwiększenie dostępności do usług w dalszej perspektywie otwarcie poradni diabetologicznej	0

\*3 – duży wpływ, 2 – średni wpływ, 1-mały wpływ, 0-brak wpływu

<b>Zagrożenia</b>	<b>Kierunek działania</b>	<b>Wpływ na sytuację ekonomiczno-finansową*</b>
Niedoszacowanie kontraktów z NFZ	Brak dostatecznego finansowania przy wzroście kosztów leczenia	2
Wzrost wymagań NFZ w sprawie specjalistycznej kadry medycznej	Brak lekarzy specjalistów	2
Niedobory kadrowe- lekarze	Duży wzrost kosztów wynagrodzeń	3
Lokalny wzrost konkurencji – zakładów niepublicznych w zakresie usług poza NFZ	Zmniejszenie przychodów z wykonywania usług stomatologicznych - ponadstandardowych	1

\*3 – duży wpływ, 2 – średni wpływ, 1-mały wpływ, 0-brak wpływu

## 7. Przyjęta strategia działania.

### 7.1 Cele strategiczne:

- 1) utrzymanie stabilnej sytuacji finansowej zakładu,
- 2) poprawa jakości świadczonych usług medycznych spełniająca wymogi NFZ i pacjentów,
- 3) zwiększenie udziału wykonywanych usług medycznych na terenie powiatu.

## **7.2 Cele operacyjne:**

- 1) promocja i poprawa jakości wykonywanych usług,
- 2) działania na rzecz lepszego wykorzystania zasobów infrastruktury technicznej,
- 3) działania na rzecz pozyskania specjalistycznej kadry medycznej,
- 4) wzrost przychodów z innych źródeł niż NFZ,
- 5) wykonywanie świadczeń medycznych przy zachowaniu i przestrzeganiu procedur wymaganych przy zachowaniu bezpieczeństwa sanitarnego
- 6) osiągnięcie stabilności finansowej przy założeniu realizacji kompleksowego leczenia pacjentów publicznego systemu ochrony zdrowia.

## **8. Prognoza sytuacji ekonomiczno–finansowej na lata 2023-2025.**

### **8.1 Opis przyjętych założeń do prognozy sytuacji ekonomiczno-finansowej.**

Celem sporządzenia prognozy sytuacji ekonomiczno-finansowej przyjęto następujące założenia ogólne: utrzymanie ciągłości prowadzonej działalności w latach 2023-2025 oraz latach następnych, realizowanie zadań statutowych i uzyskiwanie dodatnich wyników finansowych.

Ponadto przyjęto następujące założenia w zakresie:

- 1) przychodów ze sprzedaży:

Z dużą ostrożnością przyjęto coroczny wzrost przychodów GPL SPZOZ w Modlinie. Podstawą prognoz przychodów są zawarte umowy z Narodowym Funduszem Zdrowia, które stanowią większość przychodów GPL SPZOZ w Modlinie.

Planowana wielkość przychodów w zakresie kontraktów z NFZ na rok 2023 i lata następne została ustalona przy założeniu utrzymania wszystkich zakresów dotychczasowej działalności Zakładu (POZ, AOS, Opieki Psychiatrycznej i Leczenia Uzależnień, Lecznictwa stomatologicznego i Rehabilitacji Leczniczej).

W prognozie na 2023 rok założono, że wykonanie świadczeń zawartych w umowach zostanie zrealizowane. Jest to założenie optymistyczne, aczkolwiek możliwe do zrealizowania pod warunkiem, że sytuacja polityczna kraju nie wpłynie negatywnie na działalność Przychodni. Zakłada się również zmianę w postaci większej procentowo możliwości akceptacji nadwykonań w jednym zakresie świadczeń na rzecz innego zakresu, który byłby w niedowyożnaniu, tzw. przełożenie środków między zakresami w ramach zawartych już umów. Na dzień sporządzania raportu GPL SPZOZ Modlin nie ma żadnych niewykożnanych wynikających z umów zawartych z MOW NFZ.

Na lata 2023 i 2025 założono wzrost przychodów uwzględniając inflację, dane historyczne przychodów i kosztów oraz planowane zatrudnienie. Przyjęto, że niezależnie od realizacji kontraktu w 2023 r. wartość przychodów ze środków publicznych, powinna zapewnić

świadczenia gwarantowane dla osób uprawnionych i nie może być obniżona nawet przy zmniejszeniu przychodów Narodowego Funduszu Zdrowia ze składek zdrowotnych ponieważ ustawa o finansach publicznych gwarantuje rosnący udział w PKB środków przeznaczonych na ochronę zdrowia. Przyjęto założenia Ustawy z dnia 27 sierpnia 2004 r. o świadczeniach opieki zdrowotnej finansowanych ze środków publicznych (Dz.U. 2022 poz. 2561 t.j.), która zakłada przeznaczać corocznie środki finansowe w wysokości nie niższej niż 7% produktu krajowego brutto. W związku z rozszerzeniem działalności medycznej od czerwca 2023 r. w wyniku podpisaniem nowej umowy z Narodowym Funduszem Zdrowia o udzielanie świadczeń opieki zdrowotnej w zakresie kardiologii zakłada się proporcjonalny wzrost przychodów z NFZ w latach 2023-2025.

Przyjęte wielkości przychodów na lata 2023-2025 ze sprzedaży usług medycznych poza kontraktem z Narodowym Funduszem Zdrowia ustalono na podstawie realnych wykonań 2022 roku oraz w I kwartale 2023 roku. z uwzględnieniem sukcesywnego corocznego wzrostu. Przychodnia cały czas stara się pozyskiwać nowych odbiorców wśród okolicznych zakładów pracy.

#### 2) kosztów działalności podstawowej:

Koszty ujęte w prognozie na lata 2023-2025 oszacowano na podstawie dotychczasowych wykonań z założeniem wzrostu poziomu inflacji i przewidzianego wzrostu wielkości poziomu wykonywanych świadczeń, uwzględniając potrzeby prawidłowego funkcjonowania GPL SPZOZ w Modlinie.

Planowana część kosztów na 2023 rok przeznaczona na utrzymanie bieżącej działalności Przychodni, np. koszty materiałów i energii zostały oszacowane z uwzględnieniem inflacji oraz podwyżek cen prądu.

Przy planowaniu kosztów wynagrodzeń wzięto pod uwagę plan zatrudnienia, którego liczba musi być dostosowana do wymagań realizacji umów z Narodowym Funduszem Zdrowia. Przy szacowaniu kosztów wynagrodzeń uwzględniono regulamin wynagradzania oraz konsekwencje finansowe planowanych wzrostów płacy minimalnej oraz wzrostu kwoty bazowej od której naliczane są minimalne wynagrodzenia zasadnicze dla osób wykonujących zawody medyczne.

Zaplanowane wzrosty kosztów usług obcych w 2023 r. i latach 2024-2025 dotyczą głównie wzrostu kosztów z tyt. umów cywilno-prawnych tzw. kontraktów z lekarzami na wykonywanie usług medycznych. Wzrost tej pozycji kosztów skorelowany jest ze zwiększonymi przychodami. Przy szacowaniu kosztów usług obcych wzięto również pod uwagę szybki wzrost kosztów usług związanych z rozwojem nowych technologii informatycznych. Jest to najszybciej rosnąca pozycja kosztów.

#### 3) pozostałych przychodów operacyjnych:

Na wysokość planowanych pozostałych przychodów operacyjnych składają się oszacowane kwoty zaliczane do rozliczeń międzyokresowych przychodów, które zwiększają stopniowo pozostałe przychody operacyjne równoległe do odpisów amortyzacyjnych środków trwałych

otrzymanych nieodpłatnie lub sfinansowanych z dotacji oraz przychody z wynajmu powierzchni użytkowych.

4) pozostałych kosztów operacyjnych:

Poziom pozostałych kosztów operacyjnych oszacowano na podstawie danych historycznych i prawdopodobieństwa ich wystąpienia.

5) przychodów finansowych:

Wysokość przychodów finansowych została oszacowana na podstawie możliwości do uzyskania kwot z odsetek bankowych ze zdeponowanych środków finansowych w banku BKG.

6) kosztów finansowych:

Nie planuje się ponoszenia kosztów finansowych w latach 2023-2025.

7) stanu aktywów:

W 2023 roku suma aktywów trwałych uległa zwiększeniu, w związku z realizacją projektu pn. „Budowa ogólnodostępnej platformy wysokiej jakości i dostępności e-usług publicznych w podmiotach leczniczych utworzonych i nadzorowanych przez MON”, których wartość jest pomniejszona o odpisy z tytułu amortyzacji.

7.1.) w tym należności z tytułu dostaw i usług:

Zgodnie z planem wzrostu przychodów corocznie będzie wzrastać poziom należności z tyt. dostaw i usług, które będą stanowić głównie należności od największego odbiorcy usług medycznych Narodowego Funduszu Zdrowia. Biorąc pod uwagę coroczny wzrost poziomu należności z tytułu dostaw i usług w poprzednich latach w planowanych na lata 2023-2025 został oszacowany z zachowaniem zasady ostrożności.

8) stanu zobowiązań:

GPL SPZOZ w Modlinie nie korzystał dotychczas z zewnętrznego źródła finansowania takiego jak pożyczki czy kredyty nie tworzy rezerw i nie planuje zaciągać takich zobowiązań w latach objętych niniejszą prognozą.

Począwszy od 2023 roku planowane jest coroczne zwiększenie stanu zobowiązań krótkoterminowych, głównie zobowiązań krótkoterminowych z tytułu dostaw i usług. Jest to nieuniknione przy wzroście kosztów usług, w tym medycznych (kontrakty lekarskie, badania diagnostyczne), kosztów zakupu materiałów medycznych niezbędnych do ich wykonania. Z danych historycznych wynika, że ta pozycja zobowiązań stanowi największy udział w zobowiązaniach krótkoterminowych. Z uwagi na założony wzrost wzrostu wynagrodzeń również zobowiązania z tyt. wynagrodzeń i ubezpieczeń społecznych na koniec okresów sprawozdawczych są wyższe.

9) stanu rezerw na zobowiązania:

GPL SPZOZ w Modlinie nie tworzy rezerw na zobowiązania oraz innych rezerw.

10) funduszu własnego:

Uzyskanie dodatniego wyniku finansowego i zwiększenie funduszu zakładu Przychodni.

## 8.2 Analiza wskaźnikowa.

1) Wskaźniki zyskowności.

Wskaźniki zyskowności	WARTOŚĆ WSKAŹNIKA		
	2023 r.	2024 r.	2025 r.
wskaźnik zyskowności netto (%)	5,32	6,87	4,35
wskaźnik zyskowności działalności operacyjnej (%)	4,50	6,14	3,60
wskaźnik zyskowności aktywów (%)	3,88	5,80	4,16

### Interpretacja wyników

Wskaźnik zyskowności netto zdecydowanie wzrósł w stosunku do 2022 r. i nadal przyjmuje wartości dodatnie, co jest zjawiskiem pozytywnym, aczkolwiek Przychodnia jako publiczny zakład opieki zdrowotnej nie jest podmiotem nastawionym na maksymalizację zysku ale bilansowania się prowadzonej działalności. Zachowanie wskaźnika zyskowności na nieco większym poziomie będzie umożliwiało utrzymywanie racjonalnej gospodarki Przychodni w 2024 roku ale w kolejnych latach planuje się zmniejszenie wskaźnika zyskowności z zachowaniem racjonalnej gospodarki Przychodni. Podobna przedstawia się sytuacja ze wskaźnikiem zyskowności działalności operacyjnej oraz wskaźnikiem rentowności aktywów, które uzyskują w kolejnych latach od 4 do 6 punktów w ocenie punktowej określonej w rozporządzeniu MZ.

2) Wskaźniki płynności.

Wskaźniki płynności	WARTOŚĆ WSKAŹNIKA		
	2023 r.	2024 r.	2025 r.
wskaźnik bieżącej płynności	1,67	1,69	1,70
wskaźnik szybkiej płynności	1,66	1,68	1,69

### Interpretacja wyników

Zakłada się obniżenie wartości wskaźnika płynności szybkiej i bieżącej w porównaniu do roku 2022. Obydwa wskaźniki płynności przyjmują najwyższe oceny punktowe, tj. 12-13 punktów. Przychodnia nadal zachowuje płynność finansową i terminowo reguluje swoje zobowiązania oraz nie posiada zobowiązań wymagalnych.

3) Wskaźniki efektywności.

Wskaźniki efektywności	WARTOŚĆ WSKAŹNIKA		
	2023 r.	2024 r.	2025 r.
wskaźnik rotacji należności (w dniach)	37,97	37,33	37,03
wskaźnik rotacji zobowiązań (w dniach)	23,47	29,32	28,09

**Interpretacja wyników**

Wskaźnik rotacji należności uległ skróceniu zarówno w zakładanych prognozach uzyskuje w ocenie punktowej najwyższą wartość 3 pkt w każdym planowanym okresie.

Wskaźnik rotacji zobowiązań wskazuje również na wydłużenie czasu potrzebnego do regulowania zobowiązań w planowanych okresach, co nadal świadczy o szybkim czasie ich regulowania i uzyskuje w ocenie punktowej optymalną wartość na poziomie 7 pkt.

4) Wskaźniki zadłużenia.

Wskaźniki zadłużenia	WARTOŚĆ WSKAŹNIKA		
	2023 r.	2024 r.	2025 r.
wskaźnik zadłużenia aktywów (%)	8,32	9,25	10,23
wskaźnik wypłacalności	0,30	0,26	0,23

**Interpretacja wyników**

Uzyskana w analizie wartość wskaźnika zadłużenia aktywów jest coraz wyższa w prognozowanych latach niż w roku 2022 i wskazuje, że w dużej części finansowanie majątku zakładu uzależnione jest od kapitałów obcych, ale mieści się w optymalnym przedziale i nadal uzyskuje wartość 10 punktów.

Wskaźnik wypłacalności przyjmuje również wartości optymalne, porównywalne do poprzedzających je okresów, co należy ocenić pozytywnie.

## 9. Podsumowanie

Podsumowując wyniki przeprowadzonej analizy należy stwierdzić, że Garnizonowa Przychodnia Lekarska Samodzielny Publiczny Zakład Opieki Zdrowotnej w Modlinie utrzymuje w stabilną pozycję i podejmuje działania mające na celu utrzymanie równowagi ekonomicznej w przyszłości.

Przychodnia w roku 2022 uzyskała dodatni wynik finansowy netto w wysokości 286 972,01 zł.

Wskaźniki rentowności wykazują wartość dodatnią, wskaźniki płynności finansowej utrzymane są na bardzo dobrym poziomie, natomiast wskaźniki efektywności są optymalne.

Należy jednak podkreślić, że wszystkie założenia i szacunki w obecnej sytuacji makroekonomicznej obarczone są ryzykiem błędu. Spadek aktywności gospodarczej, nieprzewidywalny wzrost inflacji, czy pogorszenie się sytuacji na rynku pracy, mogą mieć większą skalę negatywnych skutków niż zostało to założone.

Powyższe założenia podyktowane są względami ekonomicznymi, zbilansowaniem kosztów z uzyskiwanymi przychodami oraz utrzymaniem ciągłości działalności GPL SPZOZ w Modlinie i uzyskaniem minimalnych dodatnich wyników finansowych.

W świetle powyższego należy stwierdzić, że sytuacja majątkowa i finansowa zakładu na dzień sporządzania raportu jest dobra i nie wskazuje na zagrożenie kontynuowania działalności w 2023 r. i latach następnych objętych analizą.

31.05.2023 r.

**Załączniki:**

Załącznik nr 1. Stan oraz struktura zatrudnienia.

Załącznik nr 2. Wartość umów z NFZ na 2022-2023 r.

Załącznik nr 3. Rachunek zysków i strat 2021-2022 oraz prognoza 2023-2025 r.

Załącznik nr 4. Bilans za 2021 r. i 2022 r. oraz dane bilansowe na lata 2023-2025.

Załącznik nr 5. Wskaźniki ekonomiczno-finansowe 2021-2025.